



EvaMarie Lindahl har tecknat av djuren i Johann Melchior Roos målning Des menagerie de landgrafen Carl von Hessen-Kassel från 1728. Bild: EvaMarie Lindahl

1 2

## Bilder av det som kanske fanns

**Konstrecensioner.** På Konsthögskolans galleri i Malmö pågår EvaMarie Lindahls och Jens Henricsons examensutställningar. Båda visar bilder av vad som kanske fanns, noterar Tor Billgren.

1728 anlidade greve von Hessen-Kassel konstnären J M Roos att måla av sitt imponerande menageri. 2007 lade EvaMarie Lindahl sju månader på att teckna av samma målning, bland annat för att undersöka hur imponerande menageriet egentligen var. Detta är inte helt lätt att veta, eftersom en av poängerna med den här typen av dokumentationsmåleri var att skapa en positiv bild av den välborne beställaren.

Genom att utelämna vissa detaljer så att andra förstärks, lyckas Lindahl belysa ett antal frågor. Hur troligt är det till exempel att greven verkligen hade ett lejon? Djuret som Roos har målat liknar nämligen mer ett sagovidunder – med anatomiskt omöjliga bakben, dessutom. Och sångsvanens näbb tycks ha transplanterats från en albatross. Är det Roos oförmåga vi ser här? Eller hans konstnärliga självständighet? Eller måhända grevens vilja att framstå som mäktigare än vad han egentligen var?

Originalen finns inte att tillgå i galleriet, så det är svårt att se vad mer Lindahl kan ha kommit fram till under processen, men eftersom hon själv är närvarande går det ju bra att fråga. Teckningarna är bara början på en betydligt större berättelse.

I rummet bredvid har Jens Henricson återskapat en bild av sin barndom. Med kameran i hand han har besökt skådeplatserna för de sorglösa strövtågen och lekarna i skogarna kring slottet Kulla Gunnarstorp utanför Helsingborg. Fotografierna av barndomens gömställen ackompanjeras av textresor med minnesfragment och Tranströmerska naturskildringar där "trädens gröna lockar fladdrar i vinden". Nostalgin värmer ända in i mårgen.

Filmsekvensen "Speglingar" är en stillbild av en höstskog, över vilken det då och då singlar ett animerat löv. Verket är som en kommentar till hur minnet fungerar. Man lägger till och drar ifrån, skeendena går in i varandra och blir som djuren i Lindahls teckning. De kanske fanns, men inte samtidigt, och såg förmodligen inte ut precis så som de framställs i verket. Men det är bilden som räknas.

TOR BILLGREN

kritiker

KONST

Författare:

Publicerad 14 april 2008 17.16

Uppdaterad 14 april 2008 23.27

Större eller mindre text

Rekommendera 0

Tweet 0

0

E-posta länk till artikeln

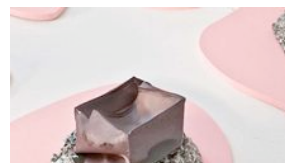
Skriv ut artikeln

Mest läst på Konst

Konstrecensioner



Kollage av visa och flamenco



Tre konstitips



Offentlig konst dammas

Engström

Paul McCartney är tillbaka på Spotify, vilket gav mig en anledning att ritualmörda en timme och sätta samman en lista med 44 favorittåtar – från solodebuten...

Bloggar om aktuella konserter, favorittåtar, nya band, bortglömda band, utskälda band och musikjournalistik.



Ida Skovmand

Det är något speciellt med plagg man kan följa flera hundra år bak i tiden. I kimonons fall: till och med tusen! (om nu Googles mage skulle vara...

Ida Skovmand bloggar om mode och trender.



Läsarpulsen

1 "Är så otroligt stor"

2 29-åring får 15 år i fängelse

3 Bowie vägrar turnera

4 Bil krockade med soffan på E6

5 Fler bränder i trapphus

6 Walters stor otursgubbe

7 Starka känslor hos eleverna

8 Vinter och snö drar in

9 Vargangrepp på Bjärehalvön

10 Sprängd kanin blev polissak

Vad är detta?

Toppyherterna just nu



Armén attackerar islamister



Redhawks föll i Södertälje



Vargangrepp på Bjärehalvön



"Är så otroligt stor"



Walters stor otursgubbe